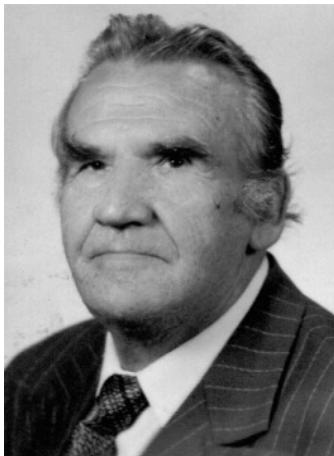


GROCHULSKI KAZIMIERZ (1909-1991)



Urodził się 25 listopada 1909 roku w Szewnej w powiecie opatowskim. Syn Józefa i Zofii z domu Dobrowolska. Ukończył Szkołę Powszechną, a następnie w Bydgoszczy Technikum Cukrownicze. 20 marca 1931 roku został powołany do czynnej służby wojskowej i wcielony do 7 baterii 22 Pułku Artylerii Lekkiej w Gródku Jagiellońskim. 1 maja 1932 roku został przeniesiony do rezerwy.

28 sierpnia 1939 roku otrzymał kartę mobilizacyjną do Pierwszej Brygady Artylerii Przeciwlotniczej. Brał udział w kampanii wrześniowej, m.in. w walkach w rejonie Lublina. Po wycofaniu się na Piaski (Lubelszczyzna), 18 września jednostka została rozwiązana. Kazimierz Grochulski powrócił do Częstochy. Pracował tam w fabryce cukru, awansując na kierownika zmianowego. W 1941 roku w Ostrowcu Świętokrzyskim zawarł związek małżeński z Władysławą Frankowską.

W latach powojennych początkowo pracował w Cukrowni we Wschowie na stanowisku zastępcy dyrektora do spraw technicznych, a następnie dyrektora Cukrowni w Zbiersku. Od 1 lipca 1956 roku, aż do przejścia na emeryturę (18 marca 1970 roku) kierował Cukrownią w Gostyniu, w której zapoczątkował proces modernizacji i automatyzacji.

Zmarł 4 marca 1991 roku i pochowany został na cmentarzu parafialnym w Gostyniu.

Posiadał m.in. odznaczenia: Krzyż Kawalerski Orderu Odrodzenia Polski (1978), Złoty i Srebrny Krzyż Zasługi (1964, 1954), Złoty i Srebrny Medal „Za Zasługi dla Pożarnictwa” (1966, 1962).